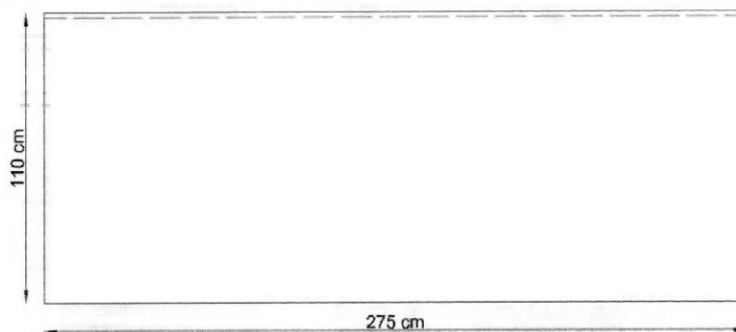


روش برش در چادر عربی

برش این چادر بسیار راحت می باشد و تنها مهارت دوخت است که به این پارچه شکل داده و چادر را تکمیل می کند. برای برش چادر مقدار پارچه تهیه شده را به دو قسمت مساوی تقسیم کنید. مثلاً اگر شما ۵/۵ متر پارچه داشته باشید آن را به دو قسمت تقسیم کنید تا دو قطعه مستطیل شکل به طول ۲/۷۵ سانتی متر و عرض ۱۱۰-۱۲۰ سانتی متر داشته باشید.

روش دوخت در چادر عربی

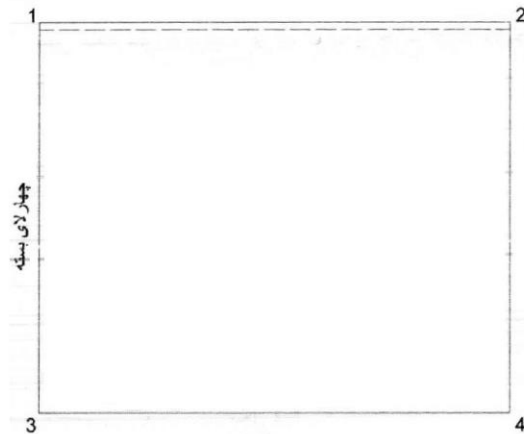
۱- دو قطعه پارچه را روی هم بیندازید تا پارچه ای دولا با عرض ۱۱۰ الی ۱۲۰ سانتی متر داشته باشید. (شکل ۱-۵)



شکل ۱-۵

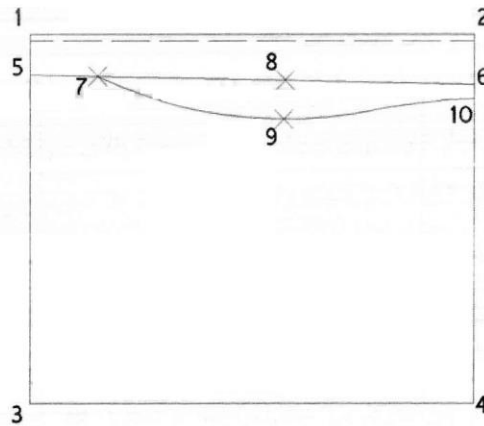
۲- دو قطعه پارچه را از سمت لبه ترکی به یکدیگر وصل کنید و چرخکاری نمایید.

۳- پس از دوخت درز میانی دو قطعه پارچه را از سمت عرض تا بزنید تا پارچه ای چهار لا با عرض ۱۱۰ الی ۱۱۵ سانتی متر داشته باشید که یک سمت آن دوخته شده است. (مستطیل ۱-۲-۳-۴) (شکل ۲-۵)



شکل ۲-۵

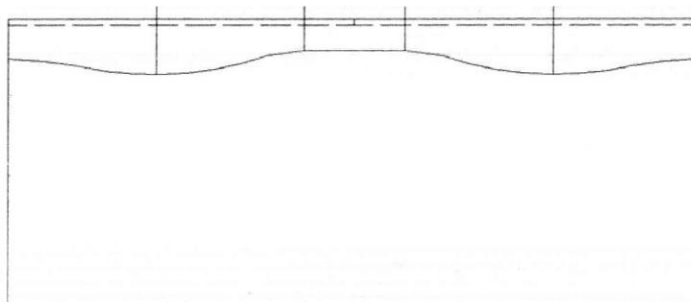
۴- از نقطه ۳ به اندازه یک دوم قد دلخواه بالا بروید و باقیمانده را علامت گذاری کنید تا نقطه ۵ بدست آید. همین مقدار را از نقطه ۴ بالا رفته علامت گذاری کنید تا نقطه ۶ بدست آید این دو نقطه با خطی صاف به یکدیگر وصل کنید. (شکل ۳-۵)



شکل ۳-۵

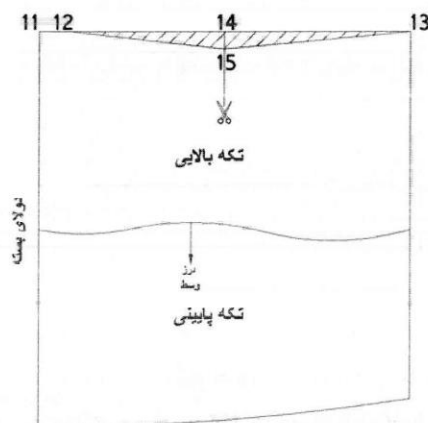
- ۵- از نقطه ۵ حدود ۲۰ الی ۲۵ سانتی متر را جدا کرده علامت گذاری کنید تا نقطه ۷ بدست آید.
- ۶- یک دوم از فاصله خط ۶-۷ را بدست آورده علامت گذاری کنید تا نقطه ۸ بدست آید.
- ۷- از نقطه ۸ به اندازه ۲۰ الی ۲۵ سانتی متر به سمت پایین اندازه گیری کرده نقطه ۹ را مشخص کنید.
- ۸- از نقطه ۶ به اندازه ۱۰ الی ۱۵ سانتی متر به سمت پایین اندازه گیری کرده نقطه ۱۰ را مشخص کنید.
- ۹- نقاط ۱۰ و ۹ و ۷ را به صورت هلالی ملایم به یکدیگر وصل کنید.
- ۱۰- نقطه ۷ را مستقیم به نقطه ۵ وصل کنید. (شکل ۳-۵)
- ۱۱- خطوط بدست آمده را با کوک شل یا کاربن به سمت پشت منتقل کنید.
- ۱۲- پس از انتقال طرح به سمت پشت چهارلای پارچه را باز کنید تا دولا شود. در این حالت بالای خطوط هلالی، یک ردیف چرخکاری ساده که قبلاً انجام شده مشخص است.

۱۳- خطوط هلالی را که در شکل مشخص شده سوزن بزنید، کوک کرده و چرخ کنید. (شکل ۵-۴)



شکل ۵-۴

۱۴- در این حالت اگر دو لای چادر را باز کنید، در دو طرف پایین و بالای کار لبه ی ترکی قرار گرفته است. یکی از این لبه های ترکی بالای سر چادر است و یکی دیگر پایین چادر می باشد و بالا و پایین چادر تفاوتی ندارد. یک سمت لبه ترکی را برای بالای سر انتخاب کنید و آن را از وسط دولا تا کنید و روی سطح صافی پهن کنید تا برای علامت گذاری و دوخت دستک ها آماده شود. (شکل ۵-۵)



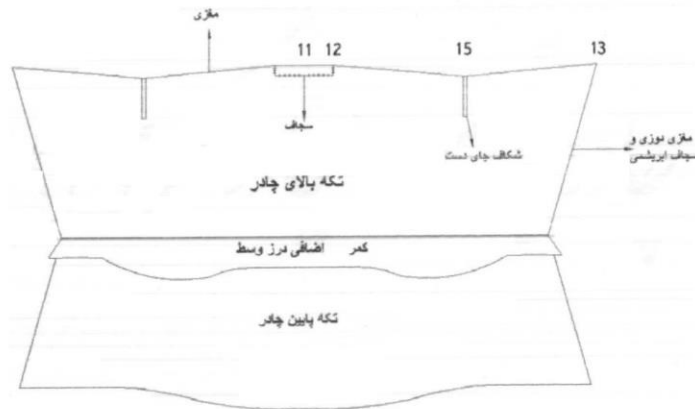
شکل ۵-۵

۱۵- در شکل ۵-۵ گوشه سمت چپ بالای سر با نقطه ۱۱ مشخص شده است. از این نقطه به اندازه ۱۵ سانتی متر جدا کرده علامت گذاری کنید. در شکل با نقطه ۱۲ نامگذاری شده است.

۱۶- گوشه سمت راست که دولای باز می باشد با نقطه ۱۳ مشخص شده است.

۱۷- نقطه ۱۴ در یک دوم از فاصله ۱۳-۱۲ قرار دارد. از نقطه ۱۴ به اندازه ۷ تا ۸ سانتی متر پایین آمده علامت گذاری کنید و نقطه ۱۵ بنامید و به صورت هلالی ملایم به نقاط ۱۳ و ۱۲ وصل کنید.

۱۸- از نقطه ۱۵ به اندازه ۱۵ الی ۲۰ سانتی متر موازی با خط ۱۳ پایین بیاورید و این خط را قیچی کرده و چاک بدهید تا محل میج دست را ایجاد کنید. حالا می توانید تای پارچه را باز کنید تا کار شما یک لای باشد. نقاط ۱۳-۱۵-۱۲-۱۱ را در سمت راست مشخص کنید. همچنین قرینه آن ها را در سمت چپ کار نیز علامت گذاری کنید. (شکل ۵-۶)



شکل ۶-۵

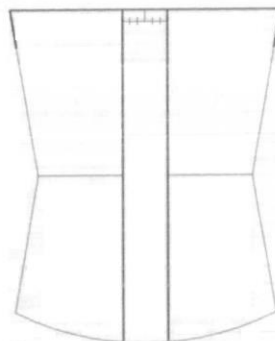
۱۹- چاک دست و لبه بالایی چادر را مغزی دوزی کنید و مغزی را با دوخت ساده، چرخ کاری کنید. محل دوخت مغزی در لبه بالایی از نقطه ۱۱ تا نقطه ۱۵ و قرینه آن در سمت چپ کار می باشد. در کشورهای عربی معمولاً مغزی را فاصله لبه چادر و سجافی ابریشمی قرار می دهند و سجاف را پس دوزی می کنند.

۲۰- قسمت بالای سر باید سجاف داده شود و رو به طرف پشت برگردانده و اطراف آن دوخت نامرئی (پس دوز) شود. سجاف باعث می شود که چادر، روی سر بهتر مهار شود. برای سجاف کردن قسمت بالای سر، تکه ای از پارچه چادری به ابعاد 8×40 سانتی متر ببرید. محل وصل سجاف نقطه ۱۲-۱۱ در سمت راست و قرینه آن در سمت چپ است. طول سجاف را به محل مورد نظر بدوزید و به طرف پشت برگردانید. سپس سه طرف سجاف را پس دوزی کنید.

۲۱- لبه های جلویی چادر (خط ۱۳ در سمت راست و قرینه آن در سمت چپ) را نیز مغزی دوزی کنید. در کشورهای عربی معمولاً مغزی لبه ها را در فاصله لبه چادر و سجافی ابریشمی به پهنای $1/5$ الی 2 سانتی متر قرار می دهند و پس از چرخکاری لبه سجاف را به سمت پشت برگردانیده و پس دوزی می کنند (مراجعه به شکل ۶-۵)

۲۲- برای تکمیل کار در سمت راست، نقطه ۱۳ را روی نقطه ۱۲ قرار دهید. همین کار را در سمت چپ انجام دهید سپس نقطه ۱۵ تا نقاط ۱۳ و ۱۲ که روی هم منطبق شده اند، را چرخ کاری کنید به ترتیبی که مغزی دوزی این قسمت محو نشود. سمت چپ کار را نیز با همین روش بدوزید.

۲۳- چادر عربی دوخته و آماده استفاده می باشد. شکل ۷-۵ حالت ظاهری چادر از سمت رو را نشان می دهد. در شکل محل مغزی دوزی با خطوط پر رنگ و سجاف بالای سر با خطوط موازی مشخص شده است.



شکل ۷-۵